

令和4年度 青谷こども学園事業報告

1 青谷こども学園運営基本方針 略

2 運営事業

- ・児童養護施設 入所定員 30名
 施設内小規模グループケア（本園 1棟6名定員が3棟）
 分園型小規模グループケア（本園 1棟6名定員が2棟）
- ・一時保護
- ・子育て短期支援事業（鳥取市・八頭町・湯梨浜町・岩美町との契約）
- ・里親支援事業（鳥取県との契約）

※措置・委託状況は入所児童4月20名、一時保護委託1名 計21名スタート

措置状況 ※措置停止（12/5～1名）期間および措置解除後継続居住支援（11月～1名）は含めない

		4月	5月	6月	7月	8月	9月	10月	11月	12月	1月	2月	3月	合計
入所	初日在籍人員	20	20	21	21	21	21	22	23	24	23	23	23	262
	延人数	600	600	630	630	651	638	672	720	748	744	672	737	8042

(R3年度平均24.83) 平均人数 21.83 (a)

一時保護委託状況

		4月	5月	6月	7月	8月	9月	10月	11月	12月	1月	2月	3月	合計
初日在籍人員		1	1	1	1	3	2	1	1	1	2	0	1	15
各月延日数		46	36	30	43	63	51	31	43	10	21	22	48	444

(R3年度1人57日平均4.75日) 平均日数 37.00 (b)

ショートステイ利用状況

		4月	5月	6月	7月	8月	9月	10月	11月	12月	1月	2月	3月	合計
利用人数		0	2	0	1	0	0	0	0	0	0	2	2	7
各月延日数		0	4	0	2	0	0	0	0	0	0	4	4	14

(R3年度3人7日平均0.58日) 平均日数 1.17 (b)

ワイクステイ・日帰りステイ利用状況

		4月	5月	6月	7月	8月	9月	10月	11月	12月	1月	2月	3月	合計
利用人数		3	1	1	1	1	2	1	3	0	0	2	0	15
各月延日数		3	1	1	2	1	2	2	4	0	0	2	0	18

(R3年度9人10日平均0.83日) 平均日数 1.50 (b)

入所者状況（初日在籍状況一時保護含）

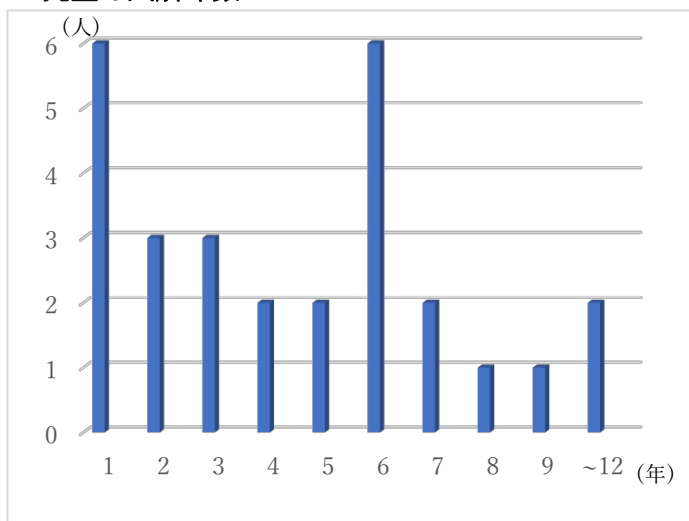
		4月	5月	6月	7月	8月	9月	10月	11月	12月	1月	2月	3月	平均
未就学児		1	1	1	1	1	1	1	3	3	3	3	3	1.83
未就学児（一時保護）		0	0	0	0	0	0	0	0	0	0	0	0	0.00
小学生		4	4	5	5	5	5	6	6	7	7	7	7	5.67
小学生（一時保護）		1	1	1	1	3	2	1	1	1	1	0	0	1.08
中学生		7	7	7	7	7	7	7	7	7	7	7	7	7.00
中学生（一時保護）		0	0	0	0	0	0	0	0	0	0	0	0	0.00
高校生		8	8	8	8	8	8	8	7	7	6	6	6	7.33
高校生（一時保護）		0	0	0	0	0	0	0	0	0	1	0	1	0.17
入所児童計		20	20	21	21	21	21	22	23	24	23	23	23	21.83
合計（一時保護含）		21	21	22	22	24	23	23	24	25	25	23	24	23.08

男女別入所者状況（初日在籍状況一時保護含）

		4月		5月		6月		7月		8月		9月		10月		11月		12月		1月		2月		3月		平均		
		男	女	男	女	男	女	男	女	男	女	男	女	男	女	男	女	男	女	男	女	男	女	男	女	男	女	
未就学児		1	0	1	0	1	0	1	0	1	0	1	0	1	2	1	2	1	2	1	2	1	2	1	2	0.50	0.00	
未就学児（一時保護）		0	0	0	0	0	0	0	0	0	0	0	0	0	0	0	0	0	0	0	0	0	0	0	0	0	0.00	0.00
小学生		1	3	1	3	1	4	1	4	1	4	2	4	2	4	3	4	3	4	3	4	3	4	3	4	0.50	1.83	
小学生（一時保護）		1	0	1	0	1	0	2	1	2	0	1	0	1	0	1	0	1	0	0	0	0	0	0	0	0.67	0.08	
中学生		5	2	5	2	5	2	5	2	5	2	5	2	5	2	5	2	5	2	5	2	5	2	5	2	2.50	1.00	
中学生（一時保護）		0	0	0	0	0	0	0	0	0	0	0	0	0	0	0	0	0	0	0	0	0	0	0	0	0.00	0.00	
高校生		5	3	5	3	5	3	5	3	5	3	5	3	5	3	4	3	4	3	3	3	3	3	3	3	2.50	1.50	
高校生（一時保護）		0	0	0	0	0	0	0	0	0	0	0	0	0	0	0	0	0	0	0	0	0	0	0	0	0.00	0.00	
男女別児童計		13	8	13	8	13	9	13	9	14	9	14	9	13	11	14	11	14	11	12	11	13	11	13	11	13.33	9.75	
男女比		61.9%	38.1%	61.9%	38.1%	59.1%	40.9%	59.1%	40.9%	58.3%	41.7%	60.0%	39.1%	60.0%	39.1%	59.1%	45.8%	56.0%	44.0%	56.0%	44.0%	52.2%	47.8%	54.2%	45.8%	57.8%	42.2%	

3 入所児童の現状

児童の入所年数



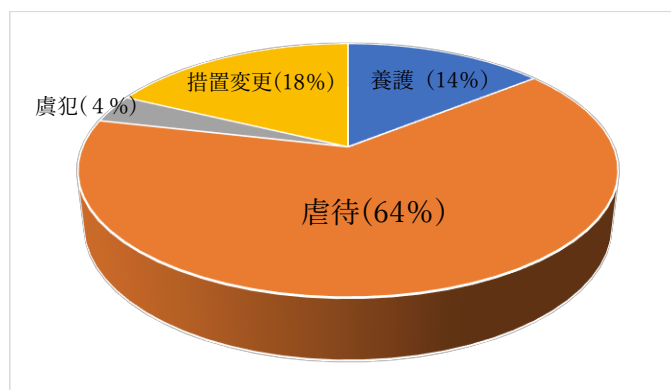
児童の通園・通学先

すくすく保育園
青谷小学校・青谷中学校
鳥取湖陵高校・青谷高校・米子高等
専門学校・鳥取東高校・城北高校
倉吉北高校・白兔養護学校
琴の浦高等特別支援学校

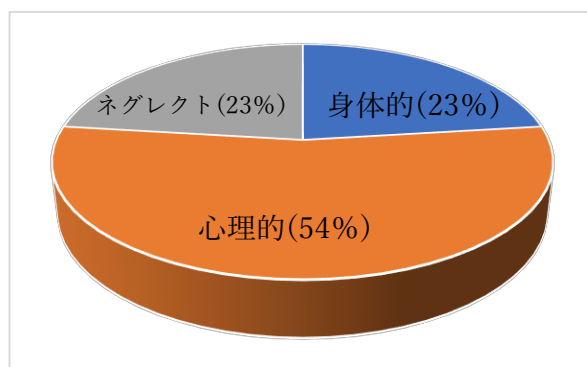
里親利用児童

生活体験事業利用 1名

入所理由



虐待の内訳



退所児童(措置解除児童)状況 3名

高校3年生：2名（家庭引き取り2名） 米子高専4年生：（自立）

新規入所児童(措置児童)状況 5名

一時保護委託児童状況 11名（うち3名が入所に至る）

子育て短期支援事業利用児童 8名

4 職員配置（R5,3末現在）

正職：29名

臨職：1名

パート・嘱託等7名

職種：施設長・副施設長・事務員・包括長・基幹的職員
心理療法担当職員・個別対応職員・家庭支援専門相談員
里親支援専門相談員・栄養士・保育士・児童指導員
管理宿直等職員

5 ボランティア交流事業

<個人> ・華道教室（吉田幸枝氏）・金融教育（村田弘子氏）…毎月指定日

<招待> ・BBS有志によるランチ招待（児童3名、職員1名）

・BBS外国人との交流 6/13

・梨狩り（中宇地節雄氏）9/23

・自衛隊音楽隊コンサート 11/27(倉吉) 2/5(鳥取) ・自衛隊艦船見学

6 実習生受入れ 計5名

・鳥取短期大学幼児教育学科4名（6/4～6/12）（8/22～8/31）

・大阪健康福祉短期大学保育・幼児学科1名（9/19～9/29）

・鳥取大学地域教育学科2名（2/20～3/2）

※里親基礎登録前施設実習 コロナ禍のため中止

7 児童の主な園内行事・地域参画行事・施設関係行事・学校関係

月	主 な 行 事
4	(小・中・高)始業式・入学式・参観日・PTA 総会 (小)全校遠足 (小・中)家庭訪問 日置谷地区公民館将棋大会 学校遠足 春休み帰省 花見 学齢部会(小・中・高) セカンドステップ 海上自衛隊せとぎり特別公開招待
5	(保)参観日 (小)運動会・環境整備 (高)参観及びPTA総会・県総体 (白養)運動会 園内子どもの日企画 避難訓練 中部里親会との交流 日置谷公民館将棋ひろば
6	(保)環境整備 (高専)懇談 (小・中)参観日・合同資源回収 (中・高)テスト (保・小・中)合同引き渡し訓練 (中)東部総体 日置谷将棋倶楽部 BBS 交流会(分園)
7	(中)吹奏楽コンクール県総体 (高専)前期末考査 (倉北)現場実習 (保)夕涼み会 (小・中・高)懇談・夏季休業 (琴の浦)参観日 海水浴 園内代表者会 セタ 日置谷将棋ひろば 自転車教室 花火見学(水郷祭・とまり花火大会) セカンドステッ プ 園内中学生会
8	(高3)三者面談 海上自衛隊掃海艇「やくしま」寄港見学 (男子ホーム2棟)宿泊研修 盆帰省 帰省不能児童外出(町内) 魚釣り 自然体験 防災点検 BBQ 招待ランチ 盆長期帰省 セカンドステップ (中)吹奏楽コンクール中国地区大会 (小・中)前期再開 (中)テスト・PTA 環境整備 (白養・高)授業開始 (琴の浦)定期考査 (高)始業式 園内防災訓練(非常食体験)
9	(小)陸上大会 (中)運動会・東部秋季大会・前期期末テスト (高3)懇談 梨狩り 防犯訓練 セカンドステップ (高)文化祭 (小)校外学習
10	(小・中)資源回収：緑町、駅前、栄町、西町、望町・養郷 (保)運動会 3 ホーム宿泊研修 (中2)わくわくあおや (中3)修学旅行 セカンドステップ (小)なりすなマラソン (小・中)修学旅行 (中)文化祭・テスト・東部地区秋季大会 (小・中)前期終業式・学期間休業・後期始業式 (高)学校祭 (白養)参観日・PTA 交流 会 (琴の浦)実習 セカンドステップ (小)親子会 中部里親会との交流
11	H&Hユースリーダー会議及び合宿 セカンドステップ 日置谷公民館将棋大会/干支 キーホルダー作り (小)学習発表会 ひだまり卒業記念品作成 (中)参観日・テスト (高)テスト (高)ダンスドリル秋季大会(中国大会) 自衛隊音楽隊コンサート招待
12	(保)生活発表会 (中・高)三者懇談・冬季休業 (小)学習発表会・冬季休業 セカンドス テップ 駅前子ども会退団 クリスマス会(各ホーム毎) 年末大掃除、もちつき(各ホー ム毎) 代表者会
1	年末年始在園児童お楽しみ会 (小・中・高)授業開始 (中)休み明けテスト (高)テスト (保)懇談 セカンドステップ (高)ダンス全国大会 緑町・駅前とんどさん 正月帰省 帰省不能児外出(初詣) ひだまり自身体験
2	期末テスト 節分 園内高校生会 日置谷地区公民館オセロ大会
3	高校入試 学年末懇談 (小・中・高)卒業式・修了式・春休み 新園舎完成見学・引っ 越し 退所セレモニー 祝賀会 春休み帰省 ひだまり卒園生記念品贈呈 オンライン塾開始

毎月：金融教育・華道・誕生会・自主献立(フラワーディ)・園内避難訓練

月2回程度：家族との交流

8 職員研修（外部）

月	研 修 名
4	
5	青谷町みんなで学ぶ人権講座 1名(27日) 中国地区里親大会オンライン1名(28日)
6	SBI オンライン研修1名(17日) あいサポーター研修1名(14日)
7	キャリアパス研修(新任職員) 2名(6日～7日) 児童養護施設等入所児童への支援スキル向上に関する研修管理職4名(7日) とっとり障害者サーポーター養成講座1名(19日) 会計実務研修オンライン1名(21日) 基幹的職員研修オンライン2名(28日) みんなで学ぶ人権講座1名(29日)
8	令和4年度災害時に福祉避難所が適切に機能するための BCP 策定研修オンライン2名(10日) WISC-V 勉強会 労働局オンライン研修2名(27日)
9	基幹的職員研修オンライン2名(8日) 公正採用選考人権啓発推進員研修1名(8日) WISC-V 勉強会 全国労働衛生週間セミナー1名(14日) 鳥取県児童養護施設協議会新任職員交流研修7名(うちスタッフ3名)(26日) キャリアパス研修(初任者)1名(27～28日) 基幹的職員研修オンライン2名(29日) 鳥取県災害派遣福祉チーム基礎研修オンライン1名(29日)
10	人事管理セミナーオンライン1名(7日) 人権尊重社会を実現する鳥取市民集会(7日)1名 WISC-V 勉強会 日置谷地区一般救命講習会1名(20日) 基幹的職員研修オンライン2名(20日) エール研修「テーマ：性教育」(28日)全職員対象
11	人材マネジメント研修オンライン4名(15日) 鳥取県年金委員・健康保険委員研修会1名(29日) キャリアパス研修(中堅職員)(30日)2名
12	児童福祉入所施設協議会「施設でのアドボカシーについて学ぶ」研修会3名(うちスタッフ2名)(3日) とっとの壮りハビリステーションクリニック講演会6名(4日) 鳥取県児童養護施設協議会施設交流研修(中堅職員)7名(うち1名はスタッフ、1名は講師、1名はファシリテーター)(5日) エール「施設での性教育を考える」研修(15日)全職員対象 児童福祉入所施設協議会「食を考える」研修会2名(15日) 中堅職員・管理職員のためのコミュニケーション研修会(22日)2名 キャリアパス研修(中堅職員)1名(22日・23日)
1	児童福祉入所施設協議会「施設でのアドボカシーについて学ぶ」研修会3名(うちスタッフ2名)(3日) 県社会福祉施設経営者研修会オンライン1名(23日)
2	中国地区児童養護施設長会1名(2日) 鳥取県児童養護施設協議会職員研修会6名(10日) キャリアパス研修(中堅職員1名)(14日) 園内中堅職員研修5名(22日) 被措置児童虐待防止研修10名(24日)
3	日置谷地区自主防災会研修会2名(5日) 全国児童養護施設中堅職員研修1名(6～15日配信) 特定給食施設等栄養管理実務者研修オンライン2名(7日) 退所児童等支援事業全国セミナー オンライン1名(18日) 全国児童養護施設協議会権利擁護セミナーオンライン1名(22～30日配信) 児童福祉施設に係る感染症対策 BCP 研修オンライン2名(29日)

※法人内研修、園内・園外会議等は未記載

<その他地域参加事項>

- ・西町道路愛護作業(消火訓練) 4/10 環境整備(草刈り) 7/25
- ・緑町公民館掃除 4/3・8/7・12/4
- ・栄町環境整備 5/15・9/11 公民館清掃 12/10
- ・駅前子ども会退団式 12/10 とんど火まつり 1/15
- ・日置谷地区公民館運営委員会 4/21 環境整備作業 9/11 自主防災会 1/5 日置川美化活動 3/12

9 施設環境の整備等

○本園改築工事完了(新園舎完成) 3/16 竣工式 別紙参照

10 苦情に関する状況

1 苦情申出人

	件数
本人	1
家族	0
職員	0
無記名	0
関係機関	0
その他	0
合計	1

2 苦情内容

支援に関すること	✓
職員の対応、言動に関すること	✓
環境整備に関すること	
その他	

3 苦情の原因と考えられる内容

配慮・注意・確認不足	
伝達不足・不備	✓
職員の意識の問題	✓
その他	

身につけてほしい生活習慣について教えていく場合、当事者の特性を十分に理解し、その子の思いや考え方を受け止めながらその子に応じた伝え方を工夫していくこと。日頃からコミュニケーションをとれるよう努めていくことをふりかえった。

11 寄附・寄贈者 (別紙)

本園改築完成に際し、お祝いの寄付・寄贈が多かった。

おわりに

○コロナ禍、子どもと職員に感染が増していった。

感染拡大しないよう業務継続対策と更なる予防を講じ、そのスキルを高めていった。

○仮住まい先では地域の活動になるべく参加し、子どもたちは可愛がってもらった。

○幼少期から施設や里親に転々としながら高校生年齢を迎えた児童を受け入れることが増えてきたが、高校を卒業するまでには至らなかったケースがあり、その支援は大変に困難なものだった。措置変更で繋がれてきた子どもの養育支援について更なる学びが必要と考えている。引き続き子どもへの理解のために子どもの権利ノートを使って子どもとの対話・話し合いで子どもの声を聴き、子どもに伝わる支援を目指すことに努めたい。

○第三者評価受審

全職員を対象に面談聞き取りを実施。

新園舎完成とともに、職員の支援に取り組む姿勢に期待を持っていただいている。今後は、業務のあり方を定期的に評価・検証し、改善に向けた取り組みに発展させていく意識で臨みたい。

令和4年度 現金寄附・現物寄附 報告

	月 日	氏 名	寄附内容
1	4月4日	長泉寺 岩垣 英雄 様	現金寄付
2	8月4日	山本 桂子 様	現金寄付
3	8月13日	杉森 忠篤 様	現金寄付
4	8月4日	福本 一浩 様	現金寄付
5	10月1日	(株)フレーベル館メディア事業部CSチーム 様	書籍(絵本)(30,800円相当)
6	10月9日	鳥取県運動用具商協同組合 理事長土井玲子 様	ラケット2本、シャトル(6個入り、6,160円相当)
7	12月1日	西村 雄祐 様	現金寄付(クリスマスサンタプロジェクト2022)
8	12月17日	国際ソロプチミスト 様	現金寄付
9	12月19日	福本 一浩 様	現金寄付
10	12月22日	山陰中央新報 様	掛け時計(55,000円相当)
11	12月22日	青谷町更生保護女性会 様	現金寄付
12	12月23日	杉森 忠篤 様	現金寄付
13	12月26日	野藤商店 様	現金寄付
14	1月1日	匿名 様	現金寄付
15	2月18日	優里 様	子ども用ギター2台(39,600円相当)
16	3月17日	鳥取県労働者福祉協議会東部支部 様	現金寄付
17	3月17日	池田 喜美代 様	現金寄付(竣工式)
18	3月17日	村上 収 様	現金寄付(竣工式)
19	3月17日	藤田 千里 様	現金寄付(竣工式)
20	3月21日	光徳子供学園 様	現金寄付(竣工式)
21	3月21日	米子聖園天使園 様	現金寄付(竣工式)
22	3月22日	衣笠 千秋 様	現金寄付(竣工式)
23	3月22日	山下 美由子 様	現金寄付(竣工式)
24	3月22日	鳥取市青谷地区民生児童委員協議会 様	図書カード 1,000円×26枚

現金寄附合計

665,940 円

現物寄附合計

157,560 円

合 計

823,500 円

児童養護施設青谷こども学園本園改築工事 事業報告書

* 事業概要

1. 建物の構造 木造2階建て（児童棟2棟、児童棟・管理棟1棟）

853.22 m²

2. 背景

青谷こども学園は平成6年に地元の皆様のご理解をいただき、現在の本園の場所に移転しました。

その後老朽化も進み、よりよい生活環境、安心、安全を確保するべく、地盤整備を施して本園全体の改築工事に取り組んだものです。

国が進めている新しい社会的養育ビジョンの趣旨も含め、ケアニーズの高い児童の受け入れや、定員縮小に伴う多機能対応にも取り組めるよう1ホーム6名の3ホームと管理棟整備を行いました。

3. 工期 着工 令和3年12月23日

完成 令和5年2月28日

4. 総事業費 221,400,000円

うち国補助金 83,092,000円

県補助金 41,546,000円

5. 設計施工

設計監理 株式会社 桂設計事務所 代表取締役 水野治郎

施行 株式会社 藤原組 取締役社長 藤原 正

6. 定員等

小規模グループケアホーム（本園3ホーム、分園2ホーム）

定員 30名（本園18名、分園12名）

本園	サンフラワーホーム	6名	} 18名
	フリージアホーム	6名	
	ラベンダーホーム	6名	

（分園 コスモスホーム…6名、スズランホーム…6名）

* 建物概要

児童棟

- ◇サンフラワーホーム 木造2階建て 延床面積 256.10 m²
 - 1階 リビング・ダイニング、スタッフルーム、浴室、トイレ、自転車置場、洗濯干場、医務室・静養室
 - 2階 児童居室×6室、職員宿直室、親子等宿泊室

- ◇フリージアホーム 木造2階建て 延床面積 192.40 m²
 - 1階 リビング・ダイニング、スタッフルーム、浴室、トイレ、自転車置場、洗濯干場
 - 2階 児童居室×6室、職員宿直室

- ◇ラベンダーホーム 木造2階建て 延床面積 404.72 m²
(管理棟と2階で接続のため2ホームの合計)
 - 1階 リビング・ダイニング、スタッフルーム、浴室、トイレ
自転車置場、洗濯干場
 - 2階 児童居室×6室、職員宿直室

管理棟

- ◇チューリップホーム
 - 1階 園長室、事務室、面談室・食品庫、給湯室、トイレ
 - 2階 会議室・図書室、面談室、収納庫、ロッカールーム、給湯室、トイレ

合計 延床面積 853.22 m²

